



**ГЛАВА ГОРОДСКОГО ПОСЕЛЕНИЯ -  
ПОСЕЛОК РЕДКИНО КОНАКОВСКОГО РАЙОНА  
ТВЕРСКОЙ ОБЛАСТИ**

---

**ПОСТАНОВЛЕНИЕ**

10.07.2019 г.

пгт. Редкино

№ 192

«О внесении изменений в постановление Администрации городского поселения – поселок Редкино №4 от 10.01.2019 года «Об утверждении административного регламента предоставления муниципальной услуги «Утверждение схемы расположения земельного участка на кадастровом плане территории»

В соответствии с Федеральным законом от 06.10.2003 г. № 131-ФЗ «Об общих принципах организации местного самоуправления в Российской Федерации», Федеральным законом от 27.07.2010 № 210-ФЗ «Об организации предоставления государственных и муниципальных услуг», Земельным Кодексом Российской Федерации, Градостроительным Кодексом РФ, Постановлением главы администрации городского поселения - поселок Редкино от 29.12.2012 г №120 «Об утверждении Порядка разработки и утверждения административных регламентов исполнения муниципальных функций, предоставления муниципальных услуг», Протестом Конаковской межрайонной прокуратуры на постановление Администрации городского поселения поселок Редкино №4 от 10.01.2019 года, руководствуясь Уставом муниципального образования городское поселение поселок Редкино,

**ПОСТАНОВЛЯЮ:**

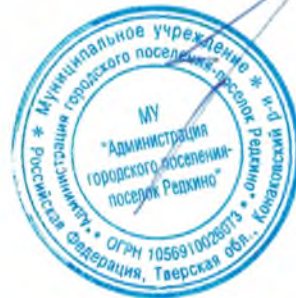
1. Внести изменения в Постановление Администрации городского поселения поселок Редкино №4 от 10.01.2019 года «Об утверждении административного регламента по предоставлению муниципальной услуги «Утверждение схемы расположения земельного участка на кадастровом плане территории», изложив Приложение к Постановлению в новой редакции (Приложение 1).

2. Определить, что положения административного регламента в части предоставления муниципальной услуги в электронном виде применяются с момента обеспечения технической возможности предоставления муниципальной услуги с использованием информационно-телекоммуникационных технологий, в том числе с использованием федеральной государственной информационной системы «Единый портал государственных и муниципальных услуг (функций)» и универсальной электронной карты.

3. Контроль за исполнением настоящего постановления оставляю за собой.

4. Настоящее Постановление вступает в силу со дня его подписания и подлежит размещению на официальном сайте МУ «Администрация городского поселения – поселок Редкино» в сети Интернет.

Глава городского поселения  
поселок Редкино



С.С. Орлов

Приложение 1  
к постановлению Администрации  
городского поселения  
поселок Редкино  
от 10.07.2019 года № 192

Приложение к постановлению  
МУ «Администрация городского  
поселения - поселок Редкино»  
Конаковского района  
Тверской области  
от 10.01.2019 г. № 4

## **АДМИНИСТРАТИВНЫЙ РЕГЛАМЕНТ**

**муниципального образования городского поселения поселок Редкино Конаковского района Тверской области по предоставлению муниципальной услуги «Утверждение схемы расположения земельного участка на кадастровом плане территории»**

### **Раздел I**

#### **1.1. Общие положения**

Предмет регулирования административного регламента

Административный регламент предоставления муниципальной услуги «Утверждение схемы расположения земельного участка на кадастровом плане территории» (далее - Административный регламент) определяет стандарт предоставления муниципальной услуги, состав, последовательность и сроки выполнения административных процедур (действий), формы контроля за исполнением административного регламента, досудебный (внесудебный) порядок обжалования решений и действий (бездействия) должностных лиц, предоставляющих муниципальную услугу.

#### **1.2. Круг заявителей**

Заявителями являются физические и юридические лица, заинтересованные в образовании путем раздела земельного участка, находящегося в муниципальной собственности, предоставленного им на праве постоянного (бессрочного) пользования, аренды или безвозмездного пользования, а также в предоставлении земельного участка путем проведения аукциона по продаже земельного участка, на право заключения договора аренды, собственники земельного участка, либо их уполномоченные представители (далее - заявители).

#### **1.3. Требования к порядку информирования о предоставлении муниципальной услуги**

1.3.1. Информация о месте нахождения и графике работы органа местного самоуправления непосредственно предоставляющего муниципальную услугу, организаций, участвующих в предоставлении муниципальной услуги, а также многофункционального центра предоставления государственных и муниципальных услуг

Орган, предоставляющий муниципальную услугу: МУ «Администрация городского поселения – поселок Редкино» (далее – администрация).

Администрация расположена по адресу: 171261, Тверская область, Конаковский район, пгт. Редкино, ул. Парковая, д.45.

1. За предоставлением муниципальной услуги заявитель может также обратиться в Завидовский филиал государственного автономного учреждения Тверской области «Многофункциональный центр предоставления государственных и муниципальных услуг» (далее – филиал МФЦ), Государственное автономное учреждение "Многофункциональный центр предоставления государственных и муниципальных услуг Конаковского муниципального района Тверской области" (далее ГАУ "МФЦ Конаковского МР ТО")

Информация о месте нахождения, графике работы, контактных телефонах (телефонах для справок и консультаций), интернет-адресах, адресах электронной почты администрации, филиала МФЦ, ГАУ "МФЦ Конаковского МР ТО" приводятся в **приложении № 1** к настоящему Административному регламенту и размещаются:

- на официальном сайте администрации в сети Интернет (<http://Redkino-admin.ru>);
- на Едином портале государственных и муниципальных услуг (функций) в сети Интернет ([www.gosuslugi.ru](http://www.gosuslugi.ru)); на официальном сайте филиала МФЦ ([zavidovo@mfc-tver.ru](mailto:zavidovo@mfc-tver.ru)), ГАУ "МФЦ Конаковского МР ТО" ([konakovo@mfc-tver.ru](mailto:konakovo@mfc-tver.ru)) ;

Способы получения информации о месте нахождения и графиках работы администрации и организаций, обращение в которые необходимо для получения муниципальной услуги.

- непосредственно в администрации,
- непосредственно в филиале МФЦ, ГАУ «МФЦ Конаковского МР ТО»;
- с использованием средств телефонной связи, средств сети Интернет.

Информация по вопросам предоставления муниципальной услуги и услуг, которые являются необходимыми и обязательными для предоставления муниципальной услуги, сведения о ходе предоставления указанных услуг предоставляются заявителям уполномоченными должностными лицами администрации, филиала МФЦ, ГАУ «МФЦ Конаковского МР ТО» (далее - уполномоченные должностные лица).

Информирование о ходе предоставления муниципальной услуги осуществляется уполномоченными должностными лицами при личном контакте с заявителем или с использованием почтовой, телефонной связи, с использованием информационно-технологической и коммуникационной инфраструктуры, в том числе Единого портала государственных и муниципальных услуг (функций).

На информационных стендах в местах предоставления муниципальной услуги, а также на официальных сайтах администрации, на Едином портале государственных и муниципальных услуг (функций) размещается также следующая информация:

- текст настоящего Административного регламента;
- тексты, выдержки из нормативных правовых актов, регулирующих предоставление муниципальной услуги;
- формы, образцы заявлений, иных документов.

Заявители, представившие заявление на получение муниципальной услуги, в обязательном порядке информируются уполномоченными должностными лицами:

- о порядке предоставления муниципальной услуги;
- о ходе предоставления муниципальной услуги;
- об отказе в предоставлении муниципальной услуги.

Информация о сроке завершения оформления документов и возможности их получения заявителю сообщается при подаче документов.

В любое время с момента приема документов заявитель имеет право на получение сведений о прохождении процедуры предоставления муниципальной услуги, с

использованием телефонной связи, средств Интернета, а также при личном контакте с уполномоченными должностными лицами.

При ответах на телефонные звонки и устные обращения уполномоченные должностные лица подробно и в вежливой (корректной) форме информируют обратившихся по интересующим их вопросам. Ответ на телефонный звонок должен начинаться с информации о наименовании органа, в который позвонил гражданин, фамилии, имени, отчестве, занимаемой должности специалиста, принявшего телефонный звонок.

При отсутствии у уполномоченного должностного лица, принявшего звонок, возможности самостоятельно ответить на поставленные вопросы телефонный звонок должен быть переадресован (переведен) другому должностному лицу или же обратившемуся гражданину должен быть сообщен телефонный номер, по которому можно получить необходимую информацию.

При информировании о муниципальной услуге по письменным запросам заявителей ответ направляется почтой по адресу заявителя, указанному в запросе, в срок, не превышающий 10 рабочих дней со дня регистрации письменного запроса в администрации или филиале МФЦ, ГАУ «МФЦ Конаковского МР ТО».

При информировании о муниципальной услуге в форме ответов по электронной почте, ответ на обращение направляется на адрес электронной почты, указанный заявителем в качестве адреса для ведения переписки, в срок, не превышающий 10 рабочих дней со дня регистрации обращения в администрации или филиале МФЦ, ГАУ «МФЦ Конаковского МР ТО».

При информировании по вопросам предоставления муниципальной услуги на Едином портале ответ размещается в «личном кабинете» заявителя, обратившегося за информацией, а также направляется на адрес электронной почты, указанный заявителем в качестве адреса для ведения переписки, в срок, не превышающий 10 рабочих дней со дня регистрации обращения в администрации.

Ответ на запрос должен содержать ответ на поставленные вопросы, фамилию, инициалы и отчества и номер телефона исполнителя. Письменный ответ подписывается главой администрации, ответ, направляемый в электронном виде – электронной подписью главы администрации.

## **Раздел II**

### **Стандарт предоставления муниципальной услуги**

#### **2.1 Наименование муниципальной услуги**

Наименование муниципальной услуги – «Утверждение схемы расположения земельного участка на кадастровом плане территории».

#### **2.2 Наименование органа местного самоуправления муниципального образования**

2.2.1. Орган, предоставляющий муниципальную услугу: МУ «Администрация городского поселения – поселок Редкино».

2.2.2. Администрация при предоставлении муниципальной услуги в целях получения документов, необходимых для утверждения и выдачи схем расположения земельных участков на кадастровом плане территории, а также получения информации для проверки сведений, представленных заявителем, осуществляет взаимодействие с Управлением Федеральной службы государственной регистрации, кадастра и картографии по Тверской области, Управлением Федеральной налоговой службы по Тверской области, отделом филиала федерального государственного бюджетного учреждения «Федеральная

кадастровая палата Федеральной службы государственной регистрации, кадастра и картографии» по Тверской области.

2.2.3. При предоставлении муниципальной услуги администрация, филиал МФЦ, ГАУ «МФЦ Конаковского МР ТО»; не вправе требовать от заявителя осуществления действий, в том числе согласований, необходимых для получения муниципальной услуги и связанных с обращением в государственные органы, органы местного самоуправления, подведомственные государственным органам или органам местного самоуправления организации, участвующие в предоставлении государственных или муниципальных услуг, за исключением получения услуг, включенных в перечень услуг, которые являются необходимыми и обязательными для предоставления органами местного самоуправления муниципальных услуг, утвержденный нормативным правовым актом представительного органа местного самоуправления.

2.2.4. Информирование по вопросам предоставления муниципальной услуги, прием заявлений и документов, необходимых для получения муниципальной услуги, выдача документов, оформляемых в результате предоставления муниципальной услуги, так же осуществляется филиалом МФЦ, ГАУ «МФЦ Конаковского МР ТО»;

Информирование по вопросам предоставления муниципальной услуги осуществляется также Центром телефонного обслуживания населения.

Сведения об администрации и филиале МФЦ, ГАУ «МФЦ Конаковского МР ТО»; представлены в **приложении 1** к административному регламенту.

### 2.3. Результат предоставления муниципальной услуги

Результатом предоставления муниципальной услуги является выдача постановления администрации об утверждении схемы расположения земельного участка на кадастровом плане территории либо мотивированный отказ в предоставлении муниципальной услуги.

### 2.4. Срок предоставления муниципальной услуги

2.4.1. В случае раздела земельного участка, который находится в муниципальной собственности и предоставлен на праве постоянного (бессрочного) пользования, аренды или безвозмездного пользования срок предоставления муниципальной услуги не должен превышать одного месяца со дня поступления от заявителя заявления об утверждении схемы расположения земельного участка или земельных участков на кадастровом плане территории.

Срок исправления технических ошибок, допущенных при оформлении документов, не должен превышать трех рабочих дней с момента обнаружения ошибки или получения от любого заинтересованного лица в письменной форме заявления об ошибке в записях.

Оснований для приостановления предоставления муниципальной услуги законодательством не предусмотрено.

2.4.2. В случае образования земельного участка для его продажи или предоставления в аренду путем проведения аукциона срок предоставления муниципальной услуги не должен превышать двух месяцев со дня поступления от заявителя заявления об утверждении схемы расположения земельного участка или земельных участков на кадастровом плане территории.

Срок исправления технических ошибок, допущенных при оформлении документов, не должен превышать трех рабочих дней с момента обнаружения ошибки или получения от любого заинтересованного лица в письменной форме заявления об ошибке в записях.

Основанием для приостановления предоставления муниципальной услуги является случай, при котором на момент поступления в администрацию заявления об утверждении схемы расположения земельного участка на рассмотрении такого органа находится

представленная ранее другим лицом схема расположения земельного участка и местоположение земельных участков, образование которых предусмотрено этими схемами, частично или полностью совпадает.

Предоставление муниципальной услуги приостанавливается до принятия решения об утверждении ранее направленной схемы расположения земельного участка либо до принятия решения об отказе в утверждении ранее направленной схемы расположения земельного участка.

## 2.5. Правовые основы для предоставления муниципальной услуги.

Предоставление муниципальной услуги «Утверждение и выдача схем расположения земельных участков на кадастровом плане территории» осуществляется в соответствии с:

- Земельным кодексом Российской Федерации от 25.10.2001 № 136-ФЗ («Российская газета», 2004, № 290, 30 декабря «Собрание законодательства РФ», 2001, №44, 29 октября);
  - Федеральным законом от 06.10.2003 № 131-ФЗ «Об общих принципах организации местного самоуправления в Российской Федерации» («Российская газета», 2003, № 202, 8 октября);
  - Федеральным законом от 27.07.2010 № 210-ФЗ «Об организации предоставления государственных и муниципальных услуг» («Российская газета», 2010, № 168, 30 июля);
  - Постановлением Правительства РФ от 25.06.2012 № 634 «О видах электронной подписи, использование которых допускается при обращении за получением государственных и муниципальных услуг» («Российская газета», 2012, № 148, 02 июля) (далее - Постановление РФ от 25.06.2012 № 634);
  - Приказом Минэкономразвития России от 14.01.2015 № 7 «Об утверждении порядка и способов подачи заявлений об утверждении схемы расположения земельного участка или земельных участков на кадастровом плане территории, заявления о проведении аукциона по продаже земельного участка, находящегося в государственной или муниципальной собственности, или аукциона на право заключения договора аренды земельного участка, находящегося в государственной или муниципальной собственности, заявления о предварительном согласовании предоставления земельного участка, находящегося в государственной или муниципальной собственности, заявления о предоставлении земельного участка, находящегося в государственной или муниципальной собственности, и заявления о перераспределении земель и (или) земельных участков, находящихся в государственной или муниципальной собственности, и земельных участков, находящихся в частной собственности, в форме электронных документов с использованием информационно-телекоммуникационной сети «Интернет», а также требований к их формату» (Официальный интернет-портал правовой информации <http://www.pravo.gov.ru>, 27.02.2015) (далее - Приказ Минэкономразвития России от 14.01.2015 № 7);
  - Приказом Минэкономразвития России от 27.11.2014 № 762 «Об утверждении требований к подготовке схемы расположения земельного участка или земельных участков на кадастровом плане территории и формату схемы расположения земельного участка или земельных участков на кадастровом плане территории при подготовке схемы расположения земельного участка или земельных участков на кадастровом плане территории в форме электронного документа, формы схемы расположения земельного участка или земельных участков на кадастровом плане территории, подготовка которой осуществляется в форме документа на бумажном носителе» (Официальный интернет-портал правовой информации <http://www.pravo.gov.ru>, 18.02.2015) (далее - Приказ Минэкономразвития России от 27.11.2014 № 762);
- и) Уставом городского поселения поселок Редкино;
- и иными действующими в данной сфере нормативными правовыми актами.

2.6. Исчерпывающий перечень документов, необходимых в соответствии с нормативными правовыми актами для предоставления муниципальной услуги.

2.6.1. Исчерпывающий перечень документов, необходимых в соответствии с нормативными правовыми актами для предоставления муниципальной услуги, подлежащих представлению заявителем.

2.6.1.1 В случае раздела земельного участка, который находится в муниципальной собственности и предоставлен на праве постоянного (бессрочного) пользования, аренды или безвозмездного пользования.

Муниципальная услуга предоставляется на основании заявления, поступившего в администрацию или в многофункциональный центр.

Форма заявления приведена в **приложении № 2** к настоящему административному регламенту.

Заявление представляется заявителем лично в администрацию или многофункциональный центр либо направляется заявителем в администрацию на бумажном носителе посредством почтового отправления с описью вложения и уведомлением о вручении или в форме электронного документа с использованием информационно-телекоммуникационных сетей общего пользования, в том числе Единого портала и (или) Регионального Портала.

Заявление должно быть подписано заявителем либо представителем заявителя.

Заявление, представляемое в электронной форме, должно быть подписано электронной подписью в соответствии с Постановлением Правительства РФ от 25.06.2012 № 634.

К заявлению прилагаются следующие документы:

- схема расположения земельного участка или земельных участков на кадастровом плане территории, которые предлагается образовать и (или) изменить;
- копии правоустанавливающих и (или) право удостоверяющих документов на исходный земельный участок, если права на него не зарегистрированы в Едином государственном реестре прав на недвижимое имущество и сделок с ним.

При представлении заявления на бумажном носителе к такому заявлению прилагается копия документа, удостоверяющего личность заявителя (представителя заявителя).

При представлении заявления представителем заявителя к такому заявлению прилагается доверенность, выданная представителю заявителя, оформленная в порядке, предусмотренном законодательством Российской Федерации.

Копии документов, прилагаемых к заявлению, должны быть заверены в установленном законодательством Российской Федерации порядке, кроме случаев, когда заявитель лично представляет в администрацию или многофункциональный центр соответствующий документ в подлиннике для сверки.

Документы, представляемые в электронной форме, должны быть подписаны электронной подписью в соответствии с Постановлением Правительства РФ от 25.06.2012 № 634.

Схема расположения земельного участка или земельных участков на кадастровом плане территории должна соответствовать требованиям, установленным Приказом Минэкономразвития России от 27.11.2014 № 762.

2.6.1.2. В случае образования земельного участка для его продажи или предоставления в аренду путем проведения аукциона.

Муниципальная услуга предоставляется на основании заявления, поступившего в администрацию или в многофункциональный центр.

Форма заявления приведена в **приложении № 2** к настоящему административному регламенту.

Заявление представляется заявителем лично в администрацию или многофункциональный центр либо направляется заявителем в администрацию на бумажном носителе



посредством почтового отправления с описью вложения и уведомлением о вручении или в форме электронного документа по выбору заявителя:

- путем заполнения формы запроса, размещенной на официальном сайте администрации в сети Интернет, в том числе посредством отправки через личный кабинет Единого портала и (или) Регионального портала;

- путем направления электронного документа в администрацию на официальную электронную почту.

Заявление в форме электронного документа подписывается по выбору заявителя (если заявителем является физическое лицо):

электронной подписью заявителя (представителя заявителя);

усиленной квалифицированной электронной подписью заявителя (представителя заявителя).

Заявление от имени юридического лица заверяется по выбору заявителя электронной подписью либо усиленной квалифицированной электронной подписью (если заявителем является юридическое лицо):

лица, действующего от имени юридического лица без доверенности;

представителя юридического лица, действующего на основании доверенности, выданной в соответствии с законодательством Российской Федерации.

К заявлению прилагаются следующие документы:

- схема расположения земельного участка или земельных участков на кадастровом плане территории (за исключением случаев образования земельного участка из земель или земельных участков, расположенных в границах населенных пунктов).

При представлении заявления на бумажном носителе к заявлению прилагается копия документа, удостоверяющего личность заявителя (представителя заявителя), заверенная в порядке, предусмотренном действующим законодательством.

При представлении заявления на бумажном носителе представителем заявителя к такому заявлению прилагается доверенность, выданная представителю заявителя, оформленная в порядке, предусмотренном законодательством Российской Федерации.

При представлении заявления в форме электронного документа к заявлению прилагается копия документа, удостоверяющего личность заявителя (представителя заявителя) в виде электронного образа такого документа.

Представления вышеуказанного документа не требуется в случае представления заявления посредством отправки через личный кабинет Единого портала и (или) Регионального портала, а также, если заявление подписано усиленной квалифицированной электронной подписью.

В случае представления заявления представителем заявителя, действующим на основании доверенности, к заявлению также прилагается доверенность в виде электронного образа такого документа.

Заявление и прилагаемые к нему документы, представляемые в форме электронного документа, должны соответствовать требованиям, установленным Приказом Минэкономразвития России от 14.01.2015 № 7.

Схема расположения земельного участка или земельных участков на кадастровом плане территории должна соответствовать требованиям, установленным Приказом Минэкономразвития России от 27.11.2014 № 762.

2.6.2. Исчерпывающий перечень документов, необходимых в соответствии с нормативными правовыми актами для предоставления муниципальной услуги, которые находятся в распоряжении государственных органов, органов местного самоуправления и иных организаций, участвующих в предоставлении муниципальной услуги, и которые заявитель вправе представить:

- Выписка из Единого государственного реестра юридических лиц (в случае, если заявитель является юридическим лицом);

- Выписка из Единого государственного реестра индивидуальных предпринимателей (в случае, если заявитель является индивидуальным предпринимателем);
- Выписка из Единого государственного реестра недвижимости (далее – ЕГРН) о кадастровом учете и правах на земельный участок или уведомление об отсутствии в ЕГРН сведений о зарегистрированных правах на земельный участок;

- Выписка из ЕГРН о кадастровом учете и правах на здание, строение, сооружение, находящиеся на земельном участке или уведомление об отсутствии в ЕГРН сведений о зарегистрированных правах на указанные здания, строения, сооружения;

Заявитель вправе представить указанные документы самостоятельно.

Непредставление заявителем указанных документов не является основанием для отказа заявителю в предоставлении услуги.

Запрещается требовать от заявителя:

- представления документов и информации или осуществления действий, представление или осуществление которых не предусмотрено нормативными правовыми актами, регулирующими отношения, возникающие в связи с предоставлением муниципальной услуги;

- представления документов и информации, которые в соответствии с нормативными правовыми актами Российской Федерации, нормативными правовыми актами Тверской области и муниципальными правовыми актами городского поселения поселок Редкино находятся в распоряжении администрации, иных государственных органов, органов местного самоуправления и (или) подведомственных государственным органам и органам местного самоуправления организаций, участвующих в предоставлении муниципальной услуги, за исключением документов, указанных в части 6 статьи 7 Федерального закона от 27.07.2010 № 210-ФЗ «Об организации предоставления государственных и муниципальных услуг».

2.6.3. Перечень услуг, которые являются необходимыми и обязательными для предоставления муниципальной услуги, в том числе сведения о документах, выдаваемых организациями, участвующими в предоставлении муниципальной услуги:

- проведение кадастровых работ в целях выдачи межевого плана, представление технического плана, акта обследования.

## 2.7. Исчерпывающий перечень оснований для отказа в приеме документов, необходимых для предоставления муниципальной услуги.

Перечень оснований для отказа в приеме документов, необходимых для предоставления муниципальной услуги:

- заявление не соответствует установленной форме, не поддается прочтению или содержит неоговоренные заявителем зачеркивания, исправления, подчистки;
- заявление и прилагаемые к нему документы не соответствуют требованиям, установленным Постановлением Правительства РФ от 25.06.2012 № 634, Приказом Минэкономразвития России от 14.01.2015 № 7, пунктом 2.6. настоящего административного регламента;
- заявление подано лицом, не уполномоченным совершать такого рода действия.

## 2.8. Исчерпывающий перечень оснований для отказа в предоставлении муниципальной услуги.

2.8.1. Основанием для отказа в предоставлении муниципальной услуги является:

- несоответствие схемы расположения земельного участка ее форме, формату или требованиям к ее подготовке, предусмотренными ст.11.10 Земельного Кодекса РФ;
- полное или частичное совпадение местоположения земельного участка, образование которого предусмотрено схемой его расположения, с местоположением земельного

участка, образуемого в соответствии с ранее принятым решением об утверждении схемы расположения земельного участка, срок действия которого не истек;

- разработка схемы расположения земельного участка с нарушением предусмотренных статьей 11.9 Земельного кодекса Российской Федерации требований к образуемым земельным участкам;

- несоответствие схемы расположения земельного участка утвержденному проекту планировки территории, землеустроительной документации, положению об особо охраняемой природной территории;

- расположение земельного участка, образование которого предусмотрено схемой расположения земельного участка, в границах территории, для которой утвержден проект межевания территории.

2.8.2. Помимо оснований для отказа в предоставлении муниципальной услуги, установленных пунктом 2.8.1., основаниями для отказа в предоставлении муниципальной услуги в случае образования земельного участка для его продажи или предоставления в аренду путем проведения аукциона являются:

- в отношении земельного участка не установлено разрешенное использование или разрешенное использование земельного участка не соответствует целям использования земельного участка, указанным в заявлении о проведении аукциона;

- земельный участок не отнесен к определенной категории земель;

- земельный участок предоставлен на праве постоянного (бессрочного) пользования, безвозмездного пользования, пожизненного наследуемого владения или аренды;

- на земельном участке расположены здание, сооружение, объект незавершенного строительства, принадлежащие гражданам или юридическим лицам, за исключением случаев, если на земельном участке расположены сооружения (в том числе сооружения, строительство которых не завершено), размещение которых допускается на основании сервитута, публичного сервитута, или объекты, размещенные в соответствии со статьей 39.36 Земельного Кодекса РФ, а также случаев проведения аукциона на право заключения договора аренды земельного участка, если в отношении расположенных на нем здания, сооружения, объекта незавершенного строительства принято решение о сносе самовольной постройки либо решение о сносе самовольной постройки или ее приведении в соответствие с установленными требованиями и в сроки, установленные указанными решениями, не выполнены обязанности, предусмотренные частью 11 статьи 55.32 Градостроительного кодекса Российской Федерации;

- на земельном участке расположены здание, сооружение, объект незавершенного строительства, находящиеся в государственной или муниципальной собственности, и продажа или предоставление в аренду указанных здания, сооружения, объекта незавершенного строительства является предметом другого аукциона либо указанные здание, сооружение, объект незавершенного строительства не продаются или не передаются в аренду на этом аукционе одновременно с земельным участком, за исключением случаев, если на земельном участке расположены сооружения (в том числе сооружения, строительство которых не завершено), размещение которых допускается на основании сервитута, публичного сервитута, или объекты, размещенные в соответствии со статьей 39.36 Земельного Кодекса РФ;

- земельный участок расположен в границах застроенной территории, в отношении которой заключен договор о ее развитии, или территории, в отношении которой заключен договор о ее комплексном освоении;

- земельный участок в соответствии с утвержденными документами территориального планирования и (или) документацией по планировке территории предназначен для размещения объектов федерального значения, объектов регионального значения или объектов местного значения;

- земельный участок предназначен для размещения здания или сооружения в соответствии с государственной программой Российской Федерации, государственной программой субъекта Российской Федерации или адресной инвестиционной программой;
- в отношении земельного участка принято решение о предварительном согласовании его предоставления;
- в отношении земельного участка поступило заявление о предварительном согласовании его предоставления или заявление о предоставлении земельного участка, за исключением случаев, если принято решение об отказе в предварительном согласовании предоставления такого земельного участка или решение об отказе в его предоставлении;
- земельный участок является земельным участком общего пользования или расположен в границах земель общего пользования, территории общего пользования;
- земельный участок изъят для государственных или муниципальных нужд, за исключением земельных участков, изъятых для государственных или муниципальных нужд, в связи с признанием многоквартирного дома, который расположен на таком земельном участке, аварийным и подлежащим сносу или реконструкции;
- земельный участок полностью расположен в границах зоны с особыми условиями использования территории, установленные ограничения использования земельных участков в которой не допускают использования земельного участка в соответствии с целями использования такого земельного участка, указанными в заявлении о проведении аукциона.

2.9. Размер платы, взимаемой с заявителя при предоставлении муниципальной услуги.

Муниципальная услуга предоставляется на безвозмездной основе.

2.10. Максимальный срок ожидания в очереди при подаче запроса о предоставлении муниципальной услуги и при получении результата предоставления муниципальной услуги.

Максимальный срок ожидания в очереди при подаче запроса о предоставлении муниципальной услуги не должен превышать 15 минут.

Максимальный срок ожидания в очереди при получении результата предоставления муниципальной услуги не должен превышать 15 минут.

2.11. Срок регистрации запроса заявителя о предоставлении муниципальной услуги.

Регистрация запроса заявителя о предоставлении муниципальной услуги осуществляется в течение 1-го календарного дня с момента поступления заявления. При поступлении заявления в электронной форме в выходные (праздничные) дни его регистрация производится на следующий рабочий день.

2.12. Требования к помещениям, в которых предоставляется муниципальная услуга.

2.12.1. Прием граждан осуществляется в специально выделенных для предоставления муниципальных услуг помещениях.

Помещения должны содержать места для информирования, ожидания и приема граждан. Помещения должны соответствовать санитарно-эпидемиологическим правилам и нормам, а также быть оборудованы противопожарной системой и средствами пожаротушения.

У входа в каждое помещение размещается табличка с наименованием помещения (зал ожидания, приема/выдачи документов и т.д.).

2.12.2. Около здания должны быть организованы парковочные места для автотранспорта, в том числе для лиц с ограниченными возможностями здоровья (инвалидов).

Доступ заявителей к парковочным местам является бесплатным.

2.12.3. В помещениях для ожидания заявителям отводятся места, оборудованные стульями, кресельными секциями. В местах ожидания должны быть предусмотрены средства для оказания первой помощи и доступные места общего пользования.

2.12.4. Места информирования, предназначенные для ознакомления заявителей с информационными материалами, оборудуются:

- информационными стендами, на которых размещается визуальная и текстовая информация;
- стульями и столами для оформления документов.

К информационным стендам должна быть обеспечена возможность свободного доступа граждан.

На информационных стендах, а также на официальных сайтах в сети Интернет размещается следующая обязательная информация:

- номера телефонов, факсов, адреса официальных сайтов, электронной почты органов, предоставляющих муниципальную услугу;
- режим работы органов, предоставляющих муниципальную услугу;
- графики личного приема граждан уполномоченными должностными лицами;
- номера кабинетов, где осуществляются прием письменных обращений граждан и устное информирование граждан; фамилии, имена, отчества и должности лиц, осуществляющих прием письменных обращений граждан и устное информирование граждан;
- текст настоящего административного регламента (полная версия – на официальном сайте администрации в сети Интернет);
- тексты, выдержки из нормативных правовых актов, регулирующих предоставление муниципальной услуги;
- образцы оформления документов.

2.12.5. Помещения для приема заявителей должны быть оборудованы табличками с указанием номера кабинета и должности лица, осуществляющего прием. Место для приема заявителей должно быть оборудовано стулом, иметь место для написания заявлений и размещения документов.

Помещения для приема заявителей должны обеспечивать возможность реализации прав лиц с ограниченными возможностями здоровья (инвалидов) на предоставление муниципальной услуги. Помещения оборудуются пандусами, санитарными помещениями, расширенными проходами, позволяющими обеспечить беспрепятственный доступ к указанным помещениям лиц с ограниченными возможностями здоровья, инвалидов, использующих кресла-коляски.

2.12.6. Требования к обеспечению условий доступности муниципальных услуг для инвалидов.

Орган, предоставляющий муниципальную услугу, обеспечивает условия доступности для беспрепятственного доступа инвалидов в здание и помещения, в котором предоставляется муниципальная услуга, и получения муниципальной услуги в соответствии с требованиями, установленными Федеральным законом от 24.11.1995 № 181-ФЗ «О социальной защите инвалидов в Российской Федерации», и другими законодательными и иными нормативными правовыми актами Российской Федерации и Тверской области.

Если здание и помещения, в котором предоставляется услуга не приспособлены или не полностью приспособлены для потребностей инвалидов, орган, предоставляющий муниципальную услугу, обеспечивает предоставление муниципальной услуги по месту жительства инвалида.

## 2.13. Показатели доступности и качества муниципальной услуги

2.13.1. Показателями доступности муниципальной услуги являются:

- оборудование территорий, прилегающих к месторасположению органа предоставляющего услугу, местами для парковки автотранспортных средств, в том числе для лиц с ограниченными возможностями здоровья (инвалидов);
- оборудование мест ожидания в органе предоставляющего услугу доступными местами общего пользования;
- оборудование мест ожидания и мест приема заявителей в органе предоставляющего услугу стульями, столами (стойками) для возможности оформления документов;
- соблюдение графика работы органа предоставляющего услугу;
- размещение полной, достоверной и актуальной информации о муниципальной услуге на Портале государственных и муниципальных услуг Тверской области в сети Интернет, Едином портале государственных и муниципальных услуг (функций) в сети Интернет, на официальном сайте администрации, на информационных стендах в местах предоставления муниципальной услуги;
- возможность получения муниципальной услуги в филиале МФЦ, ГАУ "МФЦ Конаковского МР ТО" (далее – МФЦ);
- возможность получения информации о ходе предоставления муниципальной услуги, в том числе с использованием информационно-коммуникационных технологий.

2.13.2. Показателями качества муниципальной услуги являются:

- полнота предоставления муниципальной услуги в соответствии с требованиями настоящего Административного регламента;
- соблюдение сроков предоставления муниципальной услуги;
- удельный вес жалоб, поступивших в администрацию по вопросу предоставления муниципальной услуги, в общем количестве заявлений на предоставление муниципальной услуги.

2.14. Особенности предоставления муниципальной услуги в многофункциональных центрах и особенности предоставления муниципальной услуги в электронной форме.

2.14.1. Прием заявления и необходимых документов и выдача документов по результатам предоставления муниципальной услуги осуществляются в многофункциональных центрах в соответствии с заключенными в установленном порядке соглашениями о взаимодействии.

2.14.2. Заявителям обеспечивается возможность копирования формы заявления, необходимого для получения муниципальной услуги, на официальном сайте администрации в сети Интернет, на Едином портале и Региональном портале.

2.14.3. Заявитель в целях получения муниципальной услуги может подать заявление и получить результат предоставления муниципальной услуги в форме электронного документа с использованием информационно-телекоммуникационных сетей общего пользования, в том числе Единого портала и Регионального портала.

2.14.4. Заявление и документы, представляемые в электронной форме, должны соответствовать требованиям, установленным Постановлением Правительства РФ от 25.06.2012 № 634, Приказом Минэкономразвития России от 14.01.2015 № 7.

## Раздел III

**Состав, последовательность и сроки выполнения административных процедур, требования к порядку их выполнения, в том числе особенности выполнения административных процедур в электронной форме**

3.1. Исчерпывающий перечень административных процедур.

3.1.1. Предоставление муниципальной услуги включает в себя следующие административные процедуры:

- прием и регистрация заявления и прилагаемых к нему документов;
- рассмотрение представленных документов, истребование документов (сведений), указанных в пункте 2.6.2 настоящего административного регламента, в рамках межведомственного взаимодействия;
- подготовка проекта постановления администрации об утверждении схемы расположения земельного участка на кадастровом плане территории либо решения об отказе в предоставлении муниципальной услуги;
- выдача (направление) заявителю постановления администрации об утверждении схемы расположения земельного участка на кадастровом плане территории либо уведомления об отказе в предоставлении муниципальной услуги.

3.1.2. Последовательность действий при предоставлении муниципальной услуги отражена в блок-схеме предоставления муниципальной услуги, приведенной в **приложении № 3** к настоящему административному регламенту.

3.2. Прием и регистрация заявления и прилагаемых к нему документов.

3.2.1. Основанием для начала административной процедуры является личное обращение заявителя или представителя заявителя в администрацию, многофункциональный центр с заявлением либо поступление в адрес администрации заявления, направленного посредством почтового отправления с описью вложения и уведомлением о вручении или в форме электронного документа с использованием информационно-телекоммуникационных сетей общего пользования, в том числе Единого портала и (или) Регионального портала.

3.2.2. Специалист администрации и многофункционального центра, уполномоченный на прием и регистрацию документов заявителя, осуществляет проверку документов заявителя на наличие или отсутствие оснований для отказа в их приеме, указанных в пункте 2.7. настоящего административного регламента.

3.2.3. При личном обращении заявителя в администрацию или многофункциональный центр, в случае отсутствия оснований для отказа в приеме документов, указанных в пункте 2.7. настоящего административного регламента, специалист, уполномоченный на прием и регистрацию документов:

- сверяет копии документов с их подлинниками, заверяет их и возвращает подлинники заявителю;
- выдает заявителю расписку (**приложение №4** к настоящему административному регламенту) в получении документов с указанием их перечня и даты получения.

3.2.4. В случае обращения заявителя за предоставлением муниципальной услуги через многофункциональный центр заявление передается с сопроводительным письмом в адрес администрации в порядке и сроки, установленные заключенным между ними соглашением о взаимодействии.

3.2.5. Регистрация заявления с прилагаемыми документами осуществляется в сроки, установленные пунктом 2.11. настоящего административного регламента.

3.2.6. При направлении заявления и документов, указанных в пункте 2.6. настоящего административного регламента, посредством почтового отправления расписка в получении таких заявления и документов направляется администрацией указанным заявителем в заявлении способом в течение рабочего дня, следующего за днем поступления заявления в администрацию.

3.2.7. При направлении заявления и документов, указанных в пункте 2.6. настоящего административного регламента, в форме электронного документа, получение документов подтверждается администрацией путем направления заявителю уведомления, содержащего входящий регистрационный номер заявления, дату получения администрацией заявления и прилагаемых к нему документов, а также перечень наименований файлов, представленных в форме электронных документов, с указанием их

объема.

Уведомление о получении заявления направляется указанным заявителем в заявлении способом не позднее рабочего дня, следующего за днем поступления заявления в администрацию.

3.2.8. При наличии оснований, указанных в пункте 2.7 настоящего административного регламента, в случае личного обращения заявителя в администрацию или многофункциональный центр специалист, уполномоченный на прием и регистрацию документов, уведомляет заявителя о наличии препятствий к принятию документов, возвращает документы, объясняет заявителю содержание выявленных недостатков в представленных документах и предлагает принять меры по их устранению.

3.2.9. При наличии оснований, указанных в пункте 2.7 настоящего административного регламента, в случае поступления в адрес администрации заявления, направленного посредством почтового отправления с описью вложения и уведомлением о вручении или в форме электронного документа с использованием информационно-телекоммуникационных сетей общего пользования, в том числе Единого портала и (или) Регионального портала, специалист, уполномоченный на прием и регистрацию документов, не позднее пяти рабочих дней со дня предоставления такого заявления уведомляет заявителя о наличии препятствий к принятию документов, возвращает документы, объясняет заявителю содержание выявленных недостатков в представленных документах и предлагает принять меры по их устранению.

3.2.10. Результатом административной процедуры является прием и регистрация заявления и прилагаемых к нему документов либо отказ в приеме заявления и прилагаемых к нему документов.

3.2.11. Максимальный срок исполнения административной процедуры - 1 календарный день.

### 3.3. Рассмотрение представленных документов, истребование документов (сведений), указанных в пункте 2.6.2 настоящего административного регламента, в рамках межведомственного взаимодействия.

3.3.1. Основанием для начала административной процедуры является поступление зарегистрированного заявления и прилагаемых к нему документов специалисту, уполномоченному на рассмотрение представленных документов.

3.3.2. В рамках рассмотрения заявления и прилагаемых документов осуществляется проверка заявления и прилагаемых документов на предмет наличия (отсутствия) оснований приостановления предоставления муниципальной услуги, установленных пунктом 2.4. настоящего административного регламента, отказа в предоставлении муниципальной услуги, установленных пунктом 2.8. настоящего административного регламента.

3.3.3. В случае наличия оснований для приостановления предоставления муниципальной услуги администрация выдает (направляет) заявителю уведомление о приостановлении предоставления муниципальной услуги в течение 1 календарного дня с момента принятия такого решения.

3.3.4. В случае отсутствия основания для приостановления предоставления муниципальной услуги специалист, уполномоченный на рассмотрение представленных документов:

- 1) рассматривает заявление с прилагаемыми к нему документами на комплектность и соответствие требованиям действующего законодательства;
- 2) устанавливает необходимость направления межведомственного запроса;
- 3) направляет представленную заявителем схему расположения земельного участка на кадастровом плане территории на согласование в уполномоченные органы;
- 3) подготавливает схему расположения земельного участка на кадастровом плане



территории (в случае если данный документ не представлен заявителем) и направляет на согласование в уполномоченные органы.

3.3.5. В случае отсутствия оснований для отказа в предоставлении муниципальной услуги, в целях получения необходимых документов специалист, уполномоченный на рассмотрение представленных документов, самостоятельно запрашивает такие документы путем направления межведомственных запросов:

1) в отдел управления Федеральной службы государственной регистрации, кадастра и картографии по Тверской области на получение выписок из Единого государственного реестра недвижимости (земельный участок);

2) в Управление Федеральной налоговой службы по Воронежской области на получение:

- выписки и Единого государственного реестра юридических лиц (в случае, если заявитель является юридическим лицом);

- выписки из Единого государственного реестра индивидуальных предпринимателей (в случае, если заявитель является индивидуальным предпринимателем).

3.3.6. Межведомственный запрос направляется в срок, не превышающий один рабочий день, следующий за днем поступления специалисту, уполномоченному на рассмотрение представленных документов, заявления и прилагаемых документов.

3.3.7. Направление межведомственного запроса осуществляется в электронной форме посредством единой системы межведомственного электронного взаимодействия и подключенных к ней региональных систем межведомственного электронного взаимодействия.

Направление межведомственного запроса в бумажном виде допускается в случае отсутствия технической возможности направления межведомственных запросов в электронной форме посредством единой системы межведомственного электронного взаимодействия и подключенных к ней региональных систем межведомственного электронного взаимодействия.

Межведомственный запрос в бумажном виде заполняется в соответствии с требованиями, установленными статьей 7.2. Федерального закона от 27.07.2010 № 210-ФЗ «Об организации предоставления государственных и муниципальных услуг».

3.3.8. По результатам полученных сведений (документов) специалист, уполномоченный на рассмотрение представленных документов, принимает решение о подготовке проекта постановления об утверждении схемы расположения земельного участка на кадастровом плане территории либо о подготовке уведомления об отказе в предоставлении муниципальной услуги.

3.3.9. Результатом административной процедуры является принятие решения о подготовке проекта постановления об утверждении схемы расположения земельного участка на кадастровом плане территории либо о подготовке уведомления об отказе в предоставлении муниципальной услуги.

3.3.10. Максимальный срок исполнения административной процедуры:

- в случае раздела земельного участка, который находится в муниципальной собственности (государственная собственность на который не разграничена) и предоставлен на праве постоянного (бессрочного) пользования, аренды или безвозмездного пользования – 19 календарных дней;

- в случае образования земельного участка для его продажи или предоставления в аренду путем проведения аукциона – 35 календарных дней.

3.4. Подготовка проекта постановления об утверждении схемы расположения земельного участка на кадастровом плане территории либо уведомления об отказе в предоставлении муниципальной услуги.

3.4.1. По результатам принятого решения специалист, уполномоченный на подготовку проекта постановления об утверждении схемы расположения земельного участка на

кадастровом плане территории либо уведомления об отказе в предоставлении муниципальной услуги:

3.4.1.1. Готовит проект постановления администрации об утверждении схемы расположения земельного участка на кадастровом плане территории либо уведомления об отказе в предоставлении муниципальной услуги.

3.4.1.2. Передает подготовленные проект постановления администрации об утверждении схемы расположения земельного участка на кадастровом плане территории либо уведомления об отказе в предоставлении муниципальной услуги на подписание главе городского поселения.

3.4.1.3. Обеспечивает регистрацию постановления об утверждении схемы расположения земельного участка на кадастровом плане территории либо уведомления об отказе в предоставлении муниципальной услуги.

3.4.1.4. При наличии в заявлении указания о выдаче результата предоставления муниципальной услуги по месту представления заявления обеспечивает передачу постановления об утверждении схемы расположения земельного участка на кадастровом плане территории либо уведомления об отказе в предоставлении муниципальной услуги в многофункциональный центр для выдачи заявителю не позднее рабочего дня, следующего за днем регистрации постановления об утверждении схемы расположения земельного участка на кадастровом плане территории либо уведомления об отказе в предоставлении муниципальной услуги.

3.4.2. Результатом административной процедуры является принятие решения об утверждении схемы расположения земельного участка на кадастровом плане территории либо решения об отказе в предоставлении муниципальной услуги.

3.4.3. Максимальный срок исполнения административной процедуры:

- в случае раздела земельного участка, который находится в муниципальной собственности и предоставлен на праве постоянного (бессрочного) пользования, аренды или безвозмездного пользования – 7 календарных дней;
- в случае образования земельного участка для его продажи или предоставления в аренду путем проведения аукциона – 21 календарный день.

3.5. Выдача (направление) заявителю постановления об утверждении схемы расположения земельного участка на кадастровом плане территории либо уведомления об отказе в предоставлении муниципальной услуги.

3.5.1. Постановление об утверждении схемы расположения земельного участка на кадастровом плане территории либо уведомления об отказе в предоставлении муниципальной услуги направляются заявителю не позднее трех календарных дней со дня принятия решения одним из способов, указанным в заявлении:

в виде бумажного документа, который заявитель получает непосредственно при личном обращении в администрацию или многофункциональный центр;

в виде бумажного документа, который направляется администрацией заявителю посредством почтового отправления;

в виде электронного документа, размещенного на официальном сайте, ссылка на который направляется администрацией заявителю посредством электронной почты;

в виде электронного документа, который направляется администрацией заявителю посредством электронной почты.

3.5.2. Заявитель информируется о принятом решении в порядке, предусмотренном пунктом 1.3.4. настоящего административного регламента.

3.5.3. Результатом административной процедуры является выдача (направление) заявителю лично по месту обращения постановления об утверждении схемы расположения земельного участка на кадастровом плане территории, а также уведомления об отказе в предоставлении муниципальной услуги или направление указанных

документов почтовым отправлением с уведомлением о вручении по адресу, указанному в заявлении, либо в форме электронного документа использованием информационно-телекоммуникационных сетей общего пользования, в том числе Единого портала и (или) Регионального портала.

3.5.4. Максимальный срок исполнения административной процедуры – в течение 3 календарных дней.

3.6. Подача заявителем (представителем заявителя) заявления и иных документов, необходимых для предоставления муниципальной услуги, и прием таких заявлений и документов в электронной форме.

3.6.1. Заявитель в целях получения муниципальной услуги может подать заявление в форме электронного документа с использованием информационно-телекоммуникационных сетей общего пользования, в том числе Единого портала и Регионального портала.

3.6.2. Заявление и документы, представляемые в электронной форме, должны соответствовать требованиям, установленным Постановлением Правительства РФ от 25.06.2012 № 634, Приказом Минэкономразвития России от 14.01.2015 № 7.

3.6.2. Заявитель вправе получить сведения о ходе предоставления муниципальной услуги в электронной форме с использованием информационно-телекоммуникационных сетей общего пользования, в том числе Единого портала и Регионального портала.

3.6.3. Заявитель в целях получения муниципальной услуги может получить результат предоставления муниципальной услуги в форме электронного документа с использованием информационно-телекоммуникационных сетей общего пользования, в том числе Единого портала и Регионального портала.

3.7. Взаимодействие администрации с иными органами государственной власти, органами местного самоуправления и организациями, участвующими в предоставлении муниципальных услуг в электронной форме.

Для получения правоустанавливающих и (или) правоудостоверяющих документов на объекты недвижимости предусмотрено межведомственное взаимодействие администрации с Управлением Федеральной службы государственной регистрации, кадастра и картографии по Воронежской области в электронной форме.

Для получения кадастровых паспортов на земельные участки и кадастровых выписок о земельных участках предусмотрено межведомственное взаимодействие администрации с филиалом федерального государственного бюджетного учреждения "Федеральная кадастровая палата Федеральной службы государственной регистрации, кадастра и картографии" по Воронежской области в электронной форме.

Для получения выписок из Единого государственного реестра юридических лиц и Единого государственного реестра индивидуальных предпринимателей предусмотрено межведомственное взаимодействие администрации с Управлением Федеральной налоговой службы по Тверской области.

#### **Раздел IV**

#### **Формы контроля за исполнением административного регламента**

4.1. Текущий контроль за соблюдением и исполнением ответственными должностными лицами установленных настоящим административным регламентом административных процедур, а также соответствием решений, принятых в рамках предоставления муниципальной услуги, положениям нормативных правовых актов осуществляется должностными лицами органа местного самоуправления, ответственными за организацию работы по предоставлению муниципальной услуги.

4.2. Перечень иных должностных лиц администрации, осуществляющих текущий контроль организации предоставления муниципальной услуги, в том числе реализации

предусмотренных настоящим административным регламентом административных процедур, устанавливается муниципальными правовыми актами администрации.

Специалисты, ответственные за предоставление муниципальной услуги, несут персональную ответственность за соблюдение сроков и порядка исполнения каждой административной процедуры, предусмотренной настоящим административным регламентом.

4.3. Текущий контроль осуществляется путем проведения должностным лицом, ответственным за организацию работы по предоставлению муниципальной услуги, проверок соблюдения и исполнения сотрудниками положений Административного регламента.

4.4. Проведение текущего контроля должно осуществляться не реже двух раз в год.

Текущий контроль может быть плановым (осуществляться на основании полугодовых или годовых планов работы органа местного самоуправления) и внеплановым (проводиться по конкретному обращению заявителя или иных заинтересованных лиц). При проверке могут рассматриваться все вопросы, связанные с предоставлением муниципальной услуги (комплексные проверки), или вопросы, связанные с исполнением отдельных административных процедур (тематические проверки).

Результаты проверки оформляются в виде справки, в которой отмечаются выявленные недостатки и указываются предложения по их устранению.

По результатам проведенных проверок в случае выявления нарушений прав заявителей виновные лица привлекаются к ответственности в соответствии с действующим законодательством Российской Федерации.

4.5. Контроль за предоставлением муниципальной услуги может быть осуществлен со стороны граждан, их объединений и организаций в соответствии с законодательством Российской Федерации.

1. Досудебный (внесудебный) порядок обжалования решений и действий (бездействия) органа, предоставляющего муниципальную услугу, а также должностных лиц, муниципальных служащих.

5.1. Заявители имеют право на обжалование решений и действий (бездействия) должностных лиц администрации в досудебном порядке, на получение информации, необходимой для обоснования и рассмотрения жалобы.

5.2. Заявитель может обратиться с жалобой в том числе в следующих случаях:

- 1) нарушение срока регистрации заявления заявителя об оказании муниципальной услуги;
- 2) нарушение срока предоставления муниципальной услуги;
- 3) требование у заявителя документов, не предусмотренных нормативными правовыми актами Российской Федерации, нормативными правовыми актами Тверской области, нормативными правовыми актами органов местного самоуправления для предоставления муниципальной услуги;
- 4) отказ в приеме документов, предоставление которых предусмотрено нормативными правовыми актами Российской Федерации, нормативными правовыми актами Тверской области нормативными правовыми актами органов местного самоуправления для предоставления муниципальной услуги, у заявителя;
- 5) отказ в предоставлении муниципальной услуги, если основания отказа не предусмотрены федеральными законами и принятыми в соответствии с ними иными нормативными правовыми актами Российской Федерации, нормативными правовыми актами Тверской области нормативными правовыми актами органов местного самоуправления;
- 6) затребование с заявителя при предоставлении муниципальной услуги платы, не предусмотренной нормативными правовыми актами Российской Федерации, нормативными правовыми актами Тверской области, нормативными правовыми актами

органов местного самоуправления ;

7) отказ должностного лица администрации в исправлении допущенных опечаток и ошибок в выданных в результате предоставления муниципальной услуги документах либо нарушение установленного срока таких исправлений.

5.3. Основанием для начала процедуры досудебного (внесудебного) обжалования является поступившая жалоба.

Жалоба может быть направлена по почте, через многофункциональные центры, с использованием Единого портала государственных и муниципальных услуг (функций) либо Портала государственных и муниципальных услуг Воронежской области, а также может быть принята при личном приеме заявителя.

5.4. Жалоба должна содержать:

- наименование органа, предоставляющего муниципальную услугу, фамилию, имя, отчество должностного лица либо муниципального служащего, решения и действия (бездействие) которого обжалуются;
- фамилию, имя, отчество (последнее - при наличии), сведения о месте жительства заявителя - физического лица либо наименование, сведения о месте нахождения заявителя - юридического лица, а также номер (номера) контактного телефона, адрес (адреса) электронной почты (при наличии) и почтовый адрес, по которым должен быть направлен ответ заявителю;
- сведения об обжалуемых решениях и действиях (бездействии) администрации, должностного лица либо муниципального служащего;
- доводы, на основании которых заявитель не согласен с решением и действием (бездействием) администрации, должностного лица либо муниципального служащего. Заявителем могут быть представлены документы (при наличии), подтверждающие его доводы, либо их копии.

5.5. Заявитель может обжаловать решения и действия (бездействие) должностных лиц, муниципальных служащих администрации главе администрации.

5.6. Должностные лица администрации, указанные в пункте 5.5 настоящего раздела административного регламента, проводят личный прием заявителей.

Личный прием должностными лицами проводится по предварительной записи. Запись заявителей проводится при личном обращении или с использованием средств телефонной связи по номерам телефонов, которые размещаются на официальном сайте администрации в сети Интернет и информационных стендах.

Специалист, осуществляющий запись заявителей на личный прием, информирует заявителя о дате, времени, месте приема, должности, фамилии, имени и отчестве должностного лица, осуществляющего прием.

5.7. Должностное лицо, уполномоченное на рассмотрение жалобы, или администрация отказывают в удовлетворении жалобы в следующих случаях:

- 1) наличие вступившего в законную силу решения суда, арбитражного суда по жалобе о том же предмете и по тем же основаниям;
- 2) подача жалобы лицом, полномочия которого не подтверждены в порядке, установленном законодательством;
- 3) наличие решения по жалобе, принятого ранее в соответствии с требованиями настоящего административного регламента в отношении того же заявителя и по тому же предмету жалобы.

Должностное лицо, уполномоченное на рассмотрение жалобы, или администрация вправе оставить жалобу без ответа в следующих случаях:

- 1) наличие в жалобе нецензурных либо оскорбительных выражений, угроз жизни, здоровью и имуществу должностного лица, а также членов его семьи;
- 2) отсутствие возможности прочитать какую-либо часть текста жалобы, фамилию, имя, отчество (при наличии) и (или) почтовый адрес заявителя, указанные в жалобе.

5.8. Заявители имеют право на получение документов и информации, необходимых для

обоснования и рассмотрения жалобы.

5.9. Жалоба подлежит рассмотрению в течение пятнадцати рабочих дней со дня ее регистрации, а в случае обжалования отказа администрации, должностного лица администрации, в приеме документов у заявителя либо в исправлении допущенных опечаток и ошибок или в случае обжалования нарушения установленного срока таких исправлений - в течение пяти рабочих дней со дня ее регистрации.

5.10. Не позднее дня, следующего за днем принятия решения, указанного в пункте 5.9 настоящего Административного регламента, заявителю в письменной форме и по желанию заявителя в электронной форме направляется мотивированный ответ о результатах рассмотрения жалобы.

5.11. В случае установления в ходе или по результатам рассмотрения жалобы признаков состава административного правонарушения или преступления должностное лицо, наделенное полномочиями по рассмотрению жалоб, незамедлительно направляет имеющиеся материалы в органы прокуратуры.

**Приложение № 1**  
к Административному регламенту  
предоставления муниципальной  
услуги «Утверждение схемы  
расположения земельного участка  
на кадастровом плане территории»

1. Место нахождения МУ «Администрация городского поселения - поселок Редкино»: 171261, Тверская область, Конаковский район, пгт.Редкино, ул.Парковая дом 45.  
График работы администрации: Понедельник -пятница с 8.00ч. до 17.00ч.,  
перерыв с 13.00 до 14.00.

Выходные дни: суббота, воскресенье.

Официальный сайт администрации в сети Интернет: <http://Redkino-admin.ru>.

Адрес электронной почты администрации: [adm.redkino@yandex.ru](mailto:adm.redkino@yandex.ru)

Телефоны для справок: (848242)5-81-22.

2. **Завидовский филиал государственного автономного учреждения Тверской области «Многофункциональный центр предоставления государственных и муниципальных услуг» (далее – филиал МФЦ):**

Место нахождения филиала МФЦ:

171266. Тверская область, Конаковский р-н, дер. Мокшино, ул. Парковая, д. 8

Телефон для справок филиала МФЦ:

(848242) 2-53-30.

Официальный сайт филиала МФЦ в сети Интернет:

<https://mfc-gosuslugi.ru/adresa/tverskaya-obl/mfts-mokshino>

Адрес электронной почты МФЦ:

[zavidovo@mfc-tver.ru](mailto:zavidovo@mfc-tver.ru).

График работы МФЦ:

Понедельник с 08.00 до 17.00

Вторник с 09.00 до 18.00

Среда с 08.00 до 18.00

Четверг с 10.00 до 20.00

Пятница с 09.00 до 18.00

Суббота с 09.00 до 14.00

Воскресенье выходной

3. **Государственное автономное учреждение "Многофункциональный центр предоставления государственных и муниципальных услуг Конаковского муниципального района Тверской области"**(далее ГАУ "МФЦ Конаковского МР ТО")

Место нахождения ГАУ "МФЦ Конаковского МР ТО" в муниципальном районе:

Тверская область, Конаковский район, Конаково, Учебная улица, 15

Телефон для справок ГАУ "МФЦ Конаковского МР ТО":

(48242) 4-59-87; (48242) 4-59-86

Официальный сайт ГАУ "МФЦ Конаковского МР ТО" в сети Интернет:

<http://www.mfc-tver.ru>.

Адрес электронной почты ГАУ "МФЦ Конаковского МР ТО":

[konakovo@mfc-tver.ru](mailto:konakovo@mfc-tver.ru)

График работы ГАУ "МФЦ Конаковского МР ТО":

вторник-пятница: с 09:00 до 18:00

суббота: с 09:00 до 14:00

понедельник: с 08:00 до 20:00

## Приложение № 2

к Административному регламенту  
предоставления муниципальной  
услуги «Утверждение схемы  
расположения земельного участка  
на кадастровом плане территории»

В администрацию \_\_\_\_\_

От \_\_\_\_\_

(для юридических лиц - полное название в соответствии  
с учредительными документами, юридический и почтовый  
адреса; телефон, фамилия, имя, отчество руководителя;  
для физических лиц - Ф.И.О. заявителя или представителя  
заявителя)

## Заявление

Прошу утвердить схему расположения земельного участка площадью \_\_\_\_\_  
кв.м, расположенного по адресу \_\_\_\_\_

или при отсутствии адреса иное описание местоположения земельного участка  
кадастровый номер земельного участка или кадастровые номера земельных  
участков \_\_\_\_\_  
из которых в соответствии со схемой расположения земельного участка предусмотрено  
образование земельного участка, в случае его образования из земельного участка,  
сведения о котором внесены в государственный кадастр недвижимости территориальная  
зона, в границах которой образуется земельный участок

или в случае, если на образуемый земельный участок действие градостроительного  
регламента не распространяется или для образуемого земельного участка не  
устанавливается градостроительный регламент,  
вид разрешенного использования \_\_\_\_\_

категория земель \_\_\_\_\_.

К заявлению приложены следующие документы:

\_\_\_\_\_  
\_\_\_\_\_  
\_\_\_\_\_

Способ направления результата/ответа  
(лично, уполномоченному лицу, почтовым отправлением, посредством МФЦ)

1) (если в поле "Способ направления результата/ответа" выбран вариант  
"уполномоченному лицу"):

Ф.И.О. (полностью) \_\_\_\_\_

Документ, удостоверяющий личность:

Документ \_\_\_\_\_ серия \_\_\_\_\_ N \_\_\_\_\_

Дата \_\_\_\_\_ выдачи \_\_\_\_\_

Выдан \_\_\_\_\_

контактный телефон: \_\_\_\_\_



реквизиты доверенности (при наличии доверенности): \_\_\_\_\_

2) Почтовый адрес, по которому необходимо направить результат/ответ (если в поле "Способ направления результата/ответа" выбран вариант "почтовым отправлением"):

---

---

---

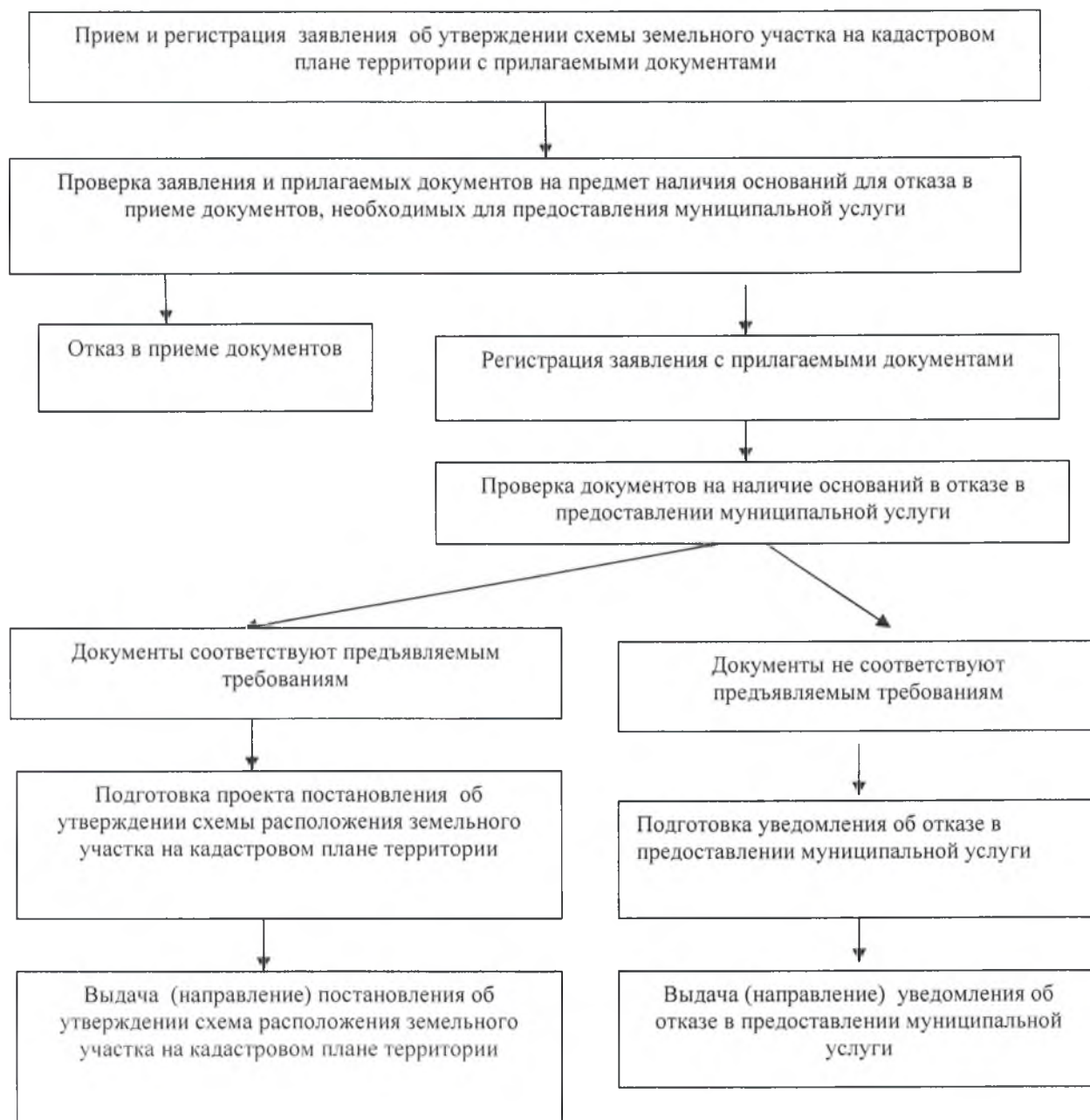
" \_\_\_\_ " \_\_\_\_\_ г. \_\_\_\_\_  
(дата) (подпись заявителя; печать - для юридических лиц)

Результат рассмотрения заявления прошу:

<input type="checkbox"/>	выдать на руки в ОИВ/Администрации/ Организации
<input type="checkbox"/>	выдать на руки в МФЦ
<input type="checkbox"/>	направить по почте
<input type="checkbox"/>	направить в электронной форме в личный кабинет на ПГУ

**Приложение № 3**  
к Административному регламенту  
предоставления муниципальной  
услуги «Утверждение схемы  
расположения земельного участка  
на кадастровом плане территории»

**БЛОК-СХЕМА**



**Приложение N 4**  
к Административному регламенту  
«Утверждение схемы расположения  
земельного участка на кадастровом  
плане территории»

**РАСПИСКА**

в получении документов, представленных для принятия решения  
об утверждении схемы расположения земельного участка на кадастровом плане  
территории

Настоящим удостоверяется, что заявитель \_\_\_\_\_  
(фамилия, имя, отчество)

представил, а сотрудник администрации городского поселения поселок Редкино  
\_\_\_\_\_ получил " \_\_\_\_\_ " \_\_\_\_\_ документы  
(число) (месяц прописью) (год)

в количестве \_\_\_\_\_ экземпляров по прилагаемому к заявлению  
(прописью)

перечню документов, необходимых для принятия решения об утверждении схемы  
расположения земельного участка на кадастровом плане территории (согласно п. 2.6.1.1.  
или 2.6.1.2. настоящего административного регламента).

\_\_\_\_\_  
\_\_\_\_\_  
\_\_\_\_\_  
Перечень документов, которые будут получены по межведомственным запросам:  
\_\_\_\_\_

\_\_\_\_\_  
(должность специалиста  
ответственного за  
прием документов)

\_\_\_\_\_  
(подпись)

\_\_\_\_\_  
(расшифровка подписи)